



tragbare elektronische visuelle Verständigungstafel

Anleitung zum Anschluss an einen PC

Hinweis: Anschluss an einen PC mit Microsoft Word und Bluetoothfunktion

Computerschnittstelle

Die visuelle Verständigungstafel **MegaBee** kann an einen PC mit Bluetoothfunktion angeschlossen werden.

Die Software für den PC befindet sich auf der CD, die im Lieferumfang von **MegaBee** mit enthalten ist.

Sie kann aber auch von der Seite: www.e2l.uk.com/manuals/ kostenfrei heruntergeladen werden.

Der Anschluss eines Computers ermöglicht noch zwei spezifische Verbesserungen des Normalbetriebs von **MegaBee**:

1) Anzeige

MegaBee kann die Anzeige- und die Speicherfunktionen des PCs nutzen, um einen großen Bildschirm zur Ansicht und für die Projektion zur Verfügung zu stellen, und um jeden beliebigen Text, der geschrieben wurde, abzuspeichern.

2) Vokabular

MegaBee kann vorher definierte Nachrichten hochladen, die durch Verkürzung des Verfahrens zur schnelleren Kommunikation führen können. Dies ist vergleichbar mit der Kurzwahlfunktion bei Telefonen - ein Buchstabe plus eine einzelne Nummer ergibt eine Phrase.

Installieren der Software:

Wählen Sie auf der mitgelieferten CD die Datei „setup.exe“ aus. Dadurch wird das Installationshelferprogramm gestartet und die Software in einem Verzeichnis mit dem Namen /MegaBee/ installiert.



Ein **MegaBee**-Symbol wird auf ihrem Desktop zum leichten Zugriff eingerichtet.

Es gibt zahlreiche verschiedene Bluetoothtreiber für moderne PCs und diese können gelegentlich auf unvorhergesehene Weise reagieren. Die mitgelieferte Software wurde bei vielen Systemen getestet, jedoch kann die volle Kompatibilität mit allen PCs, die eine Bluetoothfunktion haben, nicht garantiert werden.

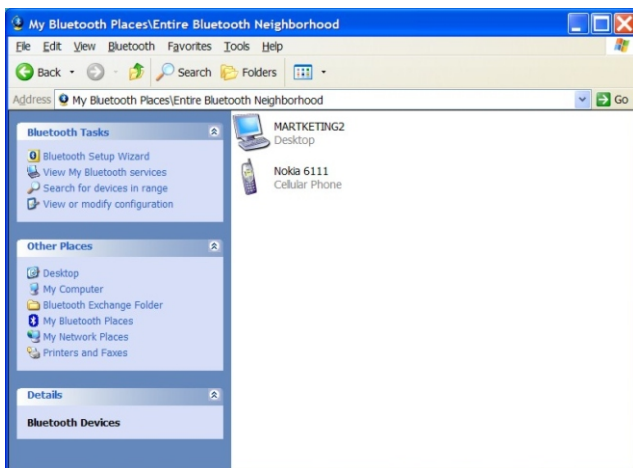
Sollten irgendwelche Probleme auftreten, so kann ein spezifischer externer Bluetoothdongle geliefert werden, der korrekt funktioniert. Bitte wenden Sie sich für Näheres an Ihren Fachhändler.

Bluetooth COM Anschluss

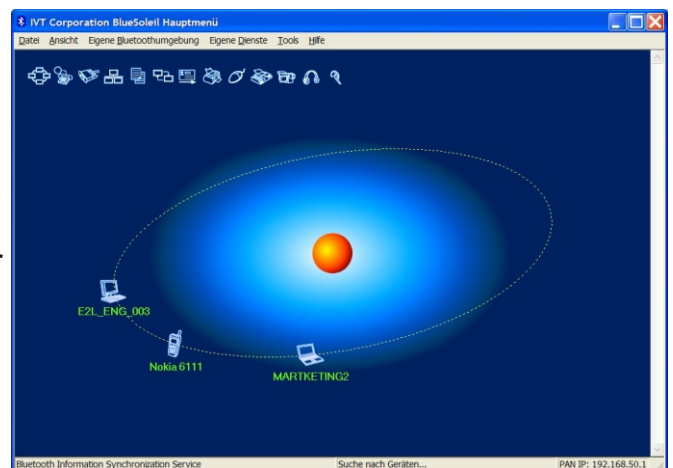
Zunächst ist die COM-Anschluss-Adresse zu identifizieren. Dieser virtuelle Anschluss wird von **MegaBee** verwendet, wenn eine Bluetoothverbindung genutzt wird. Das ist sehr einfach umzusetzen.

Auf ihrem PC werden Sie ein Programm mit dem Namen „meine Bluetooth-Verbindungen“ oder „Bluetooth-Einstellungen“ vorfinden, oder möglicherweise ein Bluetoothsymbol in der Taskleiste am unteren Bildschirmrand.

Klicken Sie diese an und dann wird auf dem Bildschirm etwas Vergleichbares zu sehen sein wie:



oder



Es werden gefundene Geräte angezeigt, die eventuell zuvor angeschlossen worden sind. Was nun zu tun ist, ist nach neuen Bluetoothgeräten zu suchen. Um das zu tun, schalten Sie **MegaBee** bitte ein und betätigen Sie die schwarze Funktionstaste.

Scrollen Sie durch das Menü indem Sie die rote und gelbe Taste nutzen, bis Sie „Abschaltung“ erreichen. Wählen Sie diese Option aus und stellen Sie die Zeitüberschreitung auf 5 Minuten ein. (Das verhindert, dass **MegaBee** herunterfährt, während Sie versuchen, die Verbindung herzustellen.)

ABSCHALTUNG
(PFEILTASTEN) 05 min

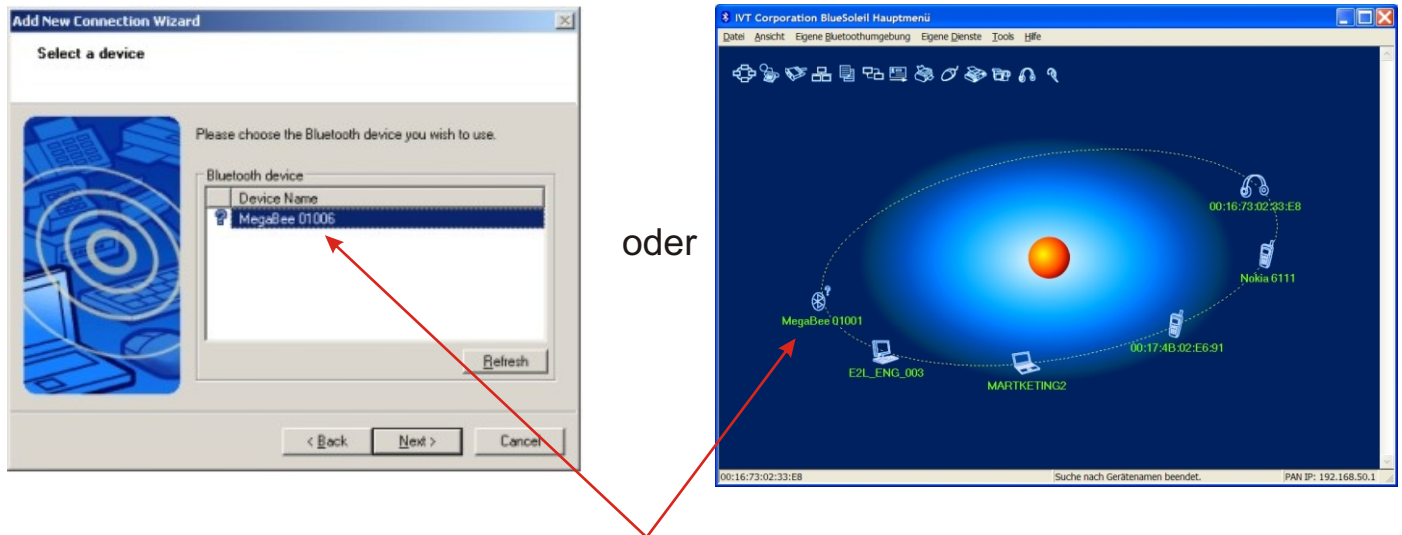
Als nächstes scrollen Sie bitte durch das MegaBee-Funktionsmenü bis Sie „Bluetooth“ erreichen. Markieren Sie diese Option und wählen Sie „AKTIV“. Betätigen Sie die grüne Taste und kehren Sie zur normalen Funktion zurück (Betätigen Sie die schwarze Funktionstaste).

FUNKTIONSMENÜ
BLUETOOTH

BLUETOOTH
AKTIV

Bei einem Doppelklick auf „neue Verbindung“ oder „Geräte innerhalb der Reichweite anzeigen“ sucht der PC nach beliebigen Bluetoothgeräten in Reichweite und erstellt dann eine Verbindung zwischen ihnen.

Nach einigen Sekunden hat der PC **MegaBee** gefunden und ein Bericht sollte zu sehen sein wie etwa:



In jedem Fall sollte das Programm das Gerät finden und diesem eine Identität wie „MegaBee01234“ in Abhängigkeit von der Seriennummer zuweisen. (Wenn **MegaBee** von mehreren Nutzern genutzt wird, so wird es dadurch möglich, den eigenen **MegaBee** zu erkennen.)

Bemerkung:

*Bei einigen Systemen könnte ein Gerät namens „Free2Move“ bei der erstmaligen Nutzung des Gerätes zu finden sein das ist ihr **MegaBee**, aber der PC hat die Verbindung noch nicht vollständig hergestellt. Wenn das System in dieser Art und Weise funktioniert, so muss „Gerät suchen“ durch ihren PC identifiziert werden (im Normalfall Rechtsklick und Auswahl, oder aus dem Menü „Drahtlosverbindung“).*

Im linken Beispiel wird gezeigt, dass zum Beispiel **MegaBee** mit der Seriennummer 01006, gefunden wurde. Wenn **MegaBee** durch Anklicken ausgewählt wird und anschließend „Nächster“ angeklickt wird, dann erstellt das Helferprogramm eine Verbindung mit einem COM-Anschluss.

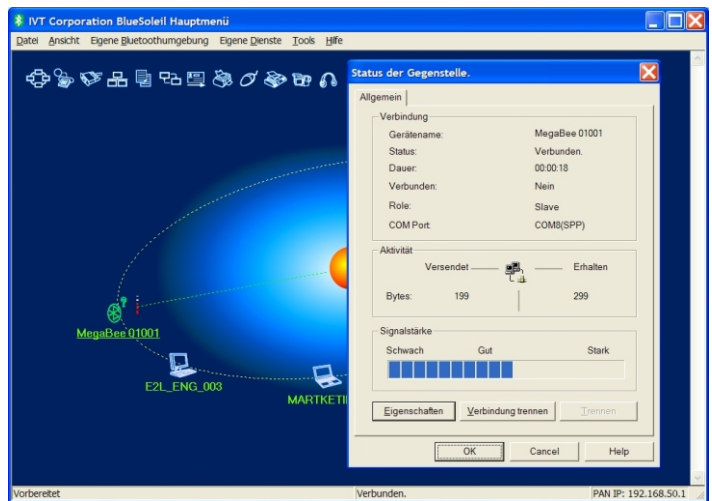
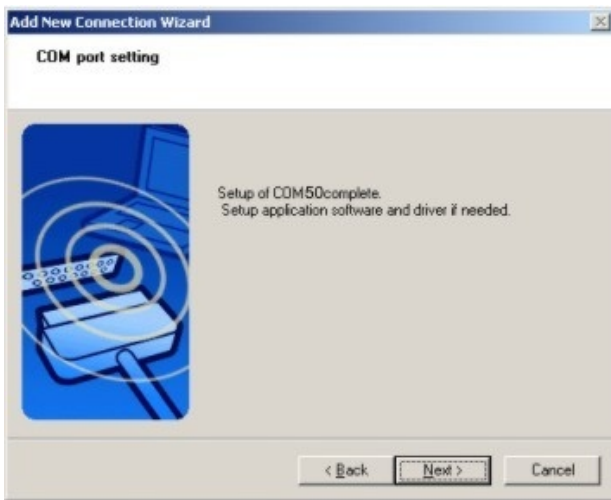
Im rechten Beispiel wurde **MegaBee** mit der Seriennummer 01001 identifiziert. In diesem System ist es notwendig, rechts auf das MegaBee-Symbol zu klicken und „Verbinden“ auszuwählen.

Wenn die Installation vollständig ist, teilt ihnen das Helferprogramm die Nummer des COM-Anschlusses mit.

Beispiele für beide Systeme finden Sie auf der nächsten Seite.

In diesem speziellen Fall ist der COM-Anschluss des PCs an „COM50“ geknüpft.

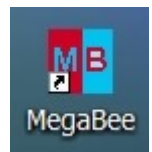
Mit diesem speziellen System klicken Sie rechts und wählen Sie „Status“ aus. Der vom PC zugeteilte COM-Anschluss ist „COM8“.



Schreiben Sie sich diese Nummer auf, denn Sie werden diese später brauchen.

MegaBee Software Utilities

Um das Software zu starten, klicken Sie das MegaBee Symbol an oder wählen Sie MegaBee aus der Programmliste.



Ein kleines Auswahlbild erscheint, auf dem Sie „Bildschirm“ oder „Vokabular“ auswählen können.



Wählen Sie eine der beiden Aufgaben aus, und Sie gelangen ins Hauptprogramm.

Das Anzeigeprogramm

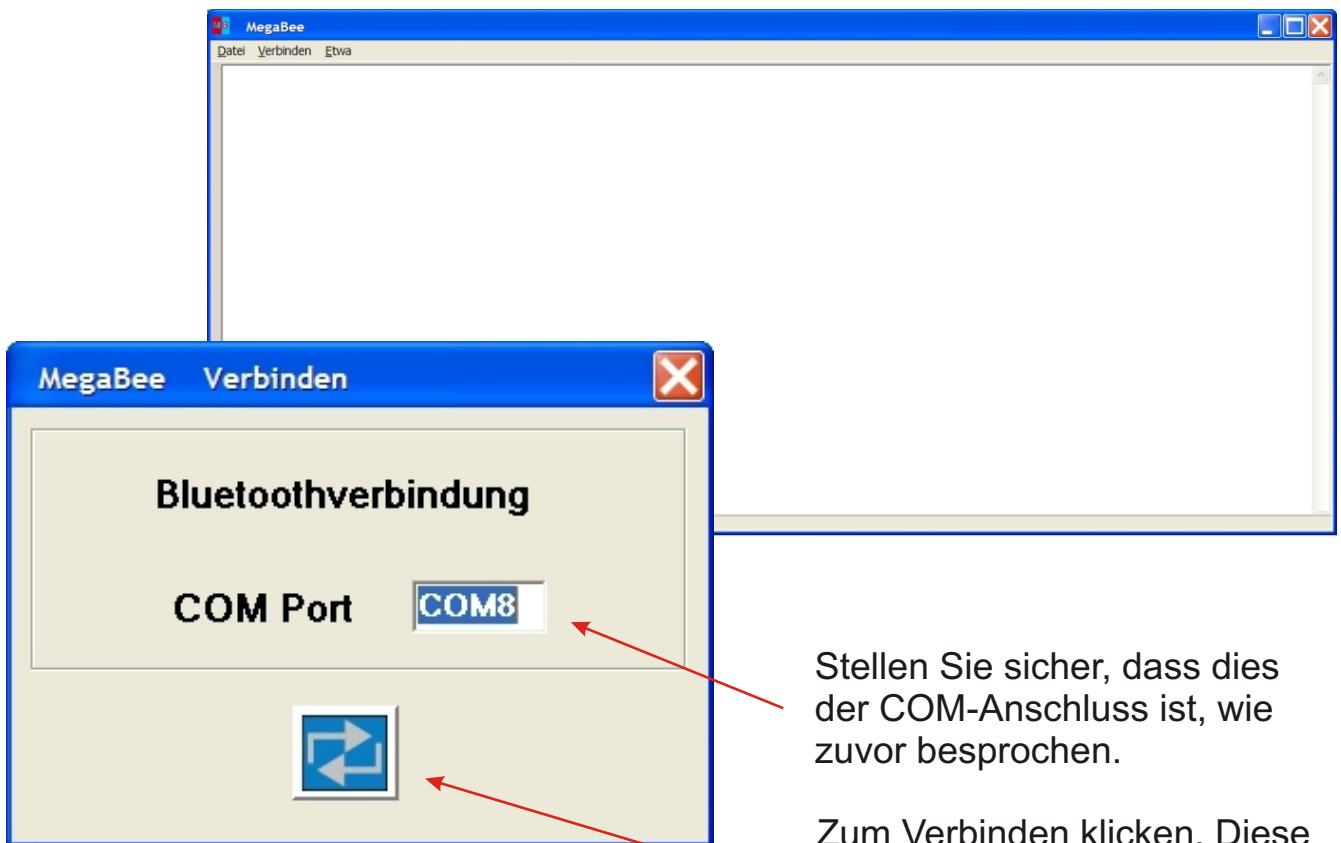
Das Bildschirmprogramm ermöglicht es, jeden mit **MegaBee** geschriebenen Text herunterzuladen und anzuzeigen, entweder Zeichen für Zeichen, oder als Speichertransfer.

Der erste Schritt ist jedoch der Anschluss von **MegaBee**. Stellen Sie sicher, dass **MegaBee** „EIN“-geschaltet und Bluetooth „AKTIV“ ist.

BLUETOOTH
AKTIV

Wählen Sie „Bildschirm“ vom Startbildschirm, der auf der vorherigen Seite zu sehen ist. So kommen Sie zum Hauptanzeigebildschirm.

Um diese Möglichkeit zu nutzen, müssen wir den Computer an **MegaBee** anschließen. Das erfolgt, indem das Verbinden-Menü angeklickt wird. Die folgende pop-up Anzeige wird zu sehen sein:



Stellen Sie sicher, dass dies der COM-Anschluss ist, wie zuvor besprochen.

Zum Verbinden klicken. Diese Anzeige verschwindet und die Hauptanzeige ist fertig zur Nutzung.

*Auf der **MegaBee** Einheit:*

Für einen Zeichen für Zeichen Transfer nutzen Sie die Einheit einfach wie immer und jedes eingetippte Zeichen ist sofort auf dem Computerbildschirm im Großformat zu sehen.

Wenn Sie etwas abspeichern möchten, was schon geschrieben worden ist, dann kann der Inhalt von **MegaBee** auf das Anzeigeprogramm übertragen werden. Für dieses Feature gehen Sie zum Funktionsmenü und wählen Sie „Herunterladen“ aus.



```
HERUNTERLADEN
PFEILTASTE: LADEN
```

Durch drücken von nach oben/nach unten wird der ganze Inhalt des **MegaBee** Puffers an den Computer gesandt und auf dem Bildschirm angezeigt. Die Nachricht „Herunterladen beendet“ ist zu sehen. Dieser Text kann in einer Datei auf dem Computer abgespeichert werden, falls das notwendig sein sollte.



```
HERUNTERLADEN
Fertig
```

Das Menü „Datei“ ermöglicht es dem Nutzer beliebigen Text, der mit **MegaBee** geschrieben wurde, zu speichern. Wählen Sie „Speichern“ aus der Liste von Möglichkeiten und dann geben Sie einen Namen ein, unter dem Sie die Datei speichern wollen.

Das Vokabelprogramm

Das Vokabelprogramm ist eine leistungsfähige Methode, Phrasen zu produzieren und deren Zuordnung zu bestimmten Schlüsselsequenzen zu ermöglichen. Maximal können 260 Phrasen festgehalten werden, alle als Buchstabe kodiert, gefolgt von einer Nummer; H2 zum Beispiel, könnte „her“ bedeuten.

Individuelles Vokabular kann für eine Vielzahl von Benutzern gespeichert werden und kundenindividuell als häufiger auftretende Wörter spezifiziert werden, wenn sie in bestimmten Phasen des Lebens wichtiger werden. Vokabular kann auf dem PC gespeichert und auf Wunsch komplett hochgeladen werden, was nur einige Sekunden dauert.

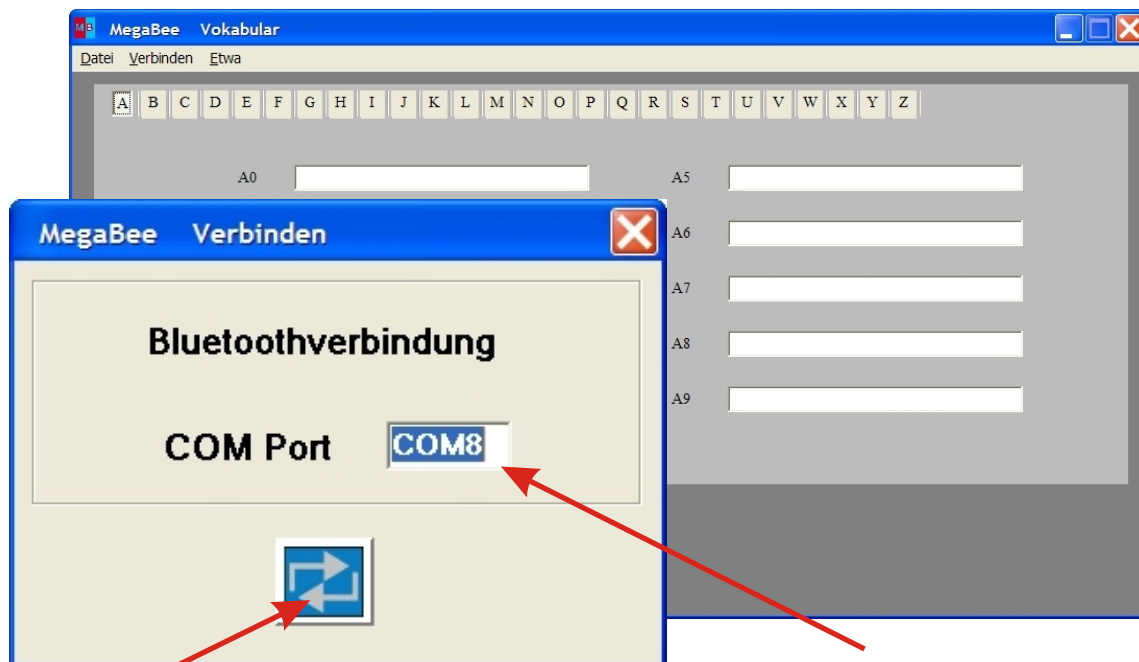
Jedoch ist der erste Schritt **MegaBee** anzuschließen. Wählen Sie bei **MegaBee** das Vokabelmenü aus und stellen Sie sicher, dass es „AKTIV“ ist.

FUNKTIONSMENU
VOKABULAR

VOKABULAR
AKTIV

Bleiben Sie im „AKTIV“-Modus.

Nun muss sich der Computer mit **MegaBee** verbinden. Das erfolgt durch das Klicken auf das Verbinden-Menü. Die folgende pop-up Anzeige erscheint:



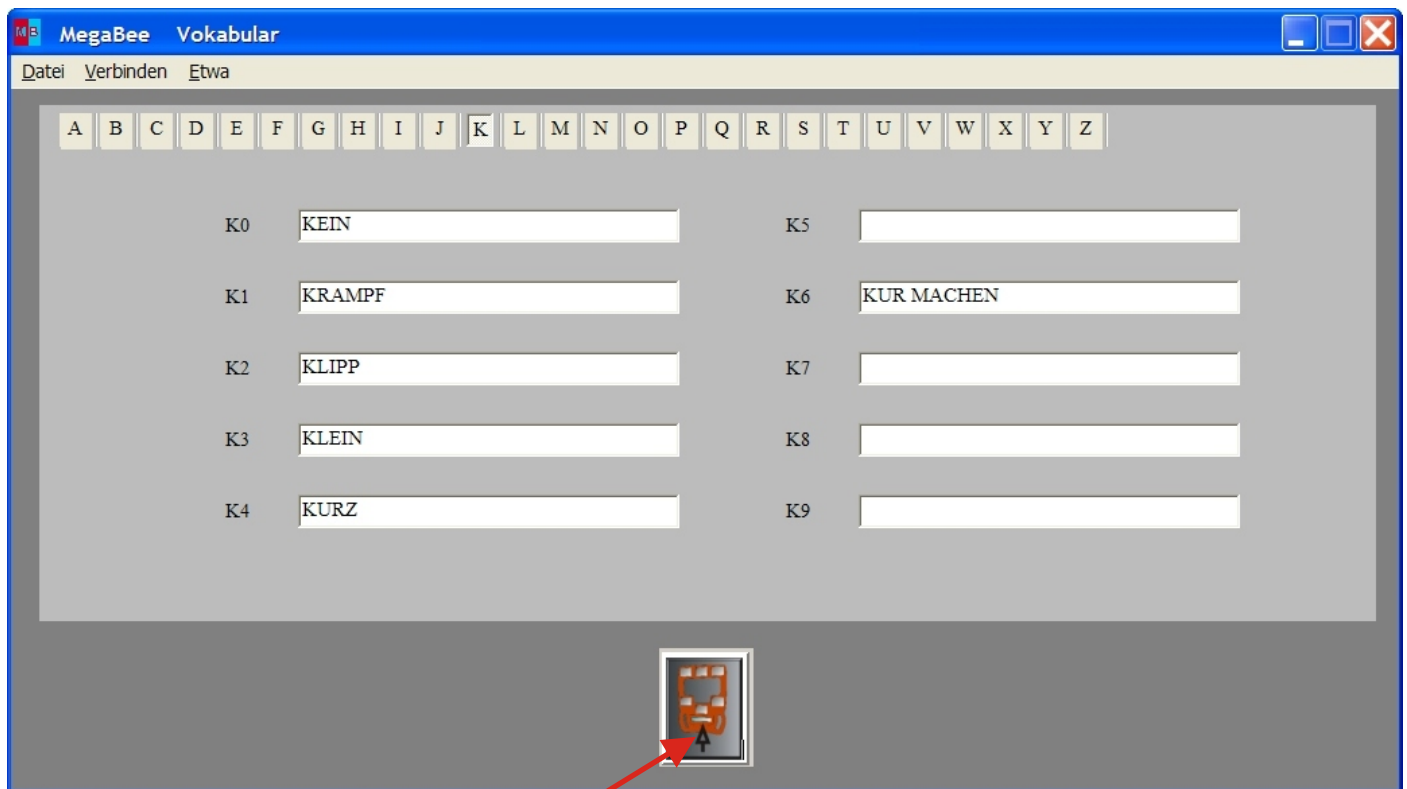
Stellen Sie sicher, dass es sich um den COM-Anschluss handelt, wie zuvor bereits angesprochen.

Klicken Sie hier zum Verbinden. Dieses Bild erscheint und der Hauptbildschirm ist bereit zur Nutzung.

Neues Vokabular kann jetzt geladen werden, indem die „Öffnen“-Funktion im „Datei“-Menü genutzt wird. Neues Vokabular kann für die spätere Nutzung, oder die Nutzung in bestimmten Situationen für mehrere Personen ebenso gespeichert werden.

Alternativ können neue Wörter direkt von der Anzeige hinzugefügt werden: Zum Beispiel:

Um „K6“ zur Kurzform von „kur Machen“ zu machen, wählen Sie die Buchstabetaste „K“ aus und die weiße Box neben „K6“, und fügen „kur Machen“ ein. Dies kann nun an **MegaBee** gesandt werden. Jede Phrase kann bis zu 20 Buchstaben umfassen.



Wenn die Vokabelfunktion AKTIV ist, klicken Sie auf die Hochladen-Taste auf der Computeranzeige.

*Auf der **MegaBee**-Einheit:*

Wählen Sie Funktion/Vokabular/AKTIV. Die Anzeige wird angeben, wenn das Hochladen im Gang, ist und wann beendet. Betätigen Sie die Funktionstaste zum Verlassen.